

Версия: 1.2
 Дата: 21.12.2006
 Тип:

424007, Республика Марий Эл, г.Йошкар-Ола,
 ул.Прохорова, 28
 тел.: (8362) 63-58-10, 68-90-00; факс: (8362) 63-56-79
 E-mail: support@nata-info.ru; <http://www.nata-info.ru>

Решение проблем, возникающих при запуске экранов с управлением по DVI

№	Проблема	Последовательность действий
1	При включении ряд модулей светится белым цветом	<p>Модуля не находится в режиме индикации видео</p> <ol style="list-style-type: none"> Посмотреть значение параметра 15 на входном модуле На управляющей ПЭВМ из командной строки несколько раз выполнить следующую команду: <p>ipgm –mib mcdvi –m 255.3П.all –write indication 0</p> <p>где 3П – значение параметра 15, на модуле данное значение выводится в шестнадцатиричном виде, в командной строке вы должны ввести значение либо в десятичном виде, либо добавить префикс 0x (например: на модуле отображается FF, вы должны ввести 0xFF)</p>
2	При включении на одном или нескольких модулей видны хаотичные желто-красные пятна	<p>Не правильный межмодульный кабель</p> <ol style="list-style-type: none"> Прозвонить межмодульный кабель на вертикальном выходе (средний разъем MC-DVI) данного модуля. Контакты 6 и 7 не должны звониться между собой с обоих концов кабеля. В противном случае удалить перемычку в разьеме.
3	При включении адреса модулей автоматически не распределяются	<p>Нет входного DVI потока или коммутации между модулями</p> <ol style="list-style-type: none"> Проверить фиксацию межмодульных кабелей (винты должны быть закручены) Проверить наличие входного DVI-потока. На управляющей ПЭВМ должен быть активирован вторичный монитор
4	Отличается световая температура одного или нескольких модулей или плат индикации	<p>Отключить цветовую коррекцию</p> <ol style="list-style-type: none"> Отключение на всех модулях при помощи ipgm: ipgm –mib mcdvi –m 255.3П.all –write ppba False Отключение проблемном модуле на при помощи ipgm: ipgm –mib mcdvi –m ::MAC_АДРЕС –write ppba False Отключение при помощи gMIB: <ul style="list-style-type: none"> Выбрать MIB mcdvi.mib.xsd В поле адрес указать 255.3П.1 Установить переменную "Попиксельная коррекция" в значение False <p>где 3П – значение параметра 15 (см. в проблеме №1)</p>
5	Автоматический адрес модуля не соответствует	<p>Отключить режим принудительной адресации:</p> <ol style="list-style-type: none"> На проблемном модуле: <ul style="list-style-type: none"> Установить параметр 13 (Режим произвольной адресации) в значение 0 Установить параметр 14 (Продолжить режим произвольной адресации после данного модуля) в значение 0 Отключить принудительную адресацию на всех модулях при помощи ipgm: ipgm –mib mcdvi –m 255.3П.all –write aad 0 –write caad 0 <p>где 3П – значение параметра 15 (см. в проблеме №1)</p>

Версия: 1.2
 Дата: 21.12.2006
 Тип:

424007, Республика Марий Эл, г.Йошкар-Ола,
 ул.Прохорова, 28
 тел.: (8362) 63-58-10, 68-90-00; факс: (8362) 63-56-79
 E-mail: support@nata-info.ru; <http://www.nata-info.ru>

6	Часть модулей снизу и справа (вид со стороны светодиодов) не светится или показывают мусор	<p>Установить разрешение экрана</p> <ol style="list-style-type: none"> 1. Установка при помощи кнопок. На входном модуле: <ul style="list-style-type: none"> • Установить в параметр 3 – кол-во модулей по горизонтали • Установить в параметр 4 – кол-во модулей по вертикали 2. Отключение при помощи ipgm: ipgm –mib mcdvi –m 255.3П.1 –write hres X –write vres Y 3. Отключение при помощи gMIB <ul style="list-style-type: none"> • Выбрать MIB mcdvi.mib.xsd • В поле адрес указать 255.3П.1 • Установить переменную "Горизонтальное разрешение экрана" в значение X • Установить переменную "Вертикальное разрешение экрана" в значение Y <p>где: 3П – значение параметра 15 (см. в проблеме №1) X – горизонтальное разрешение в пикселях Y – вертикальное разрешение в пикселях</p>
7	На модуле не выставляется произвольный адрес	<p>Установить Режим произвольной адресации модуля</p> <ol style="list-style-type: none"> 1. На проблемном модуле: <ul style="list-style-type: none"> • Установить параметр 1 (X координата модуля экрана) в значение X • Установить параметр 4 (X координата модуля экрана) в значение Y • Установить параметр 13 (Режим произвольной адресации) в значение 1 • Установить параметр 14 (Продолжить режим произвольной адресации после данного модуля) в значение 1 <p>где: X – горизонтальная координата модуля Y – вертикальная координата модуля (0, 0 – верхний левый угол экрана)</p>
8	На модуле выводится «побитный тест DVI-потока» или модуль светится белым светом	<p>Модуль не находится в режиме индикации видео</p> <ol style="list-style-type: none"> 1. На проблемном модуле войти в режим визуального тестирования, пройти по всем тестам и выйти из режима теста (Вход в режим осуществляется нажатием кнопки A. Выход из режима осуществляется кнопкой C, а также при переходе за последнее тестовое изображение. Переключение тестовых изображений осуществляется кнопкой A)
9	На управляющей ПЭВМ активирован вторичный монитор, программа управления нашла второй монитор, но на экране черный фон	<p>Не правильно сконфигурирован второй монитор</p> <ol style="list-style-type: none"> 1. В параметрах второго монитора установите параметр "Разрешение экрана" в значение "640 на 480" или "800 на 600" 2. В параметрах второго монитора установите параметр "качество цветопередачи" в значение "Самое высокое 32 бита".

Версия: 1.2
 Дата: 21.12.2006
 Тип:

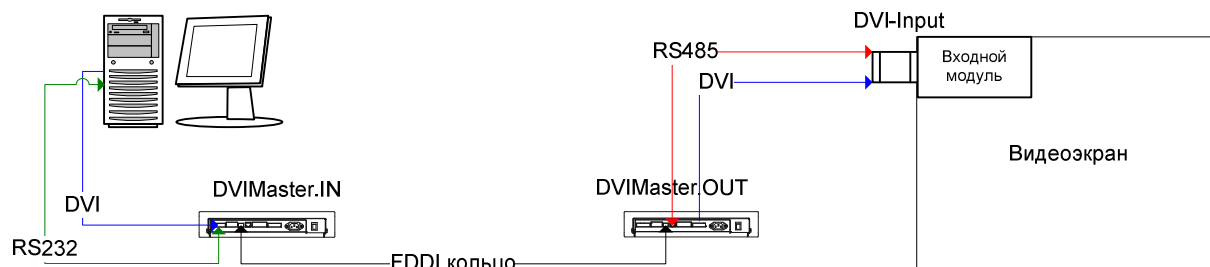
424007, Республика Марий Эл, г.Йошкар-Ола,
 ул.Прохорова, 28
 тел.: (8362) 63-58-10, 68-90-00; факс: (8362) 63-56-79
 E-mail: support@nata-info.ru; <http://www.nata-info.ru>

10	Как узнать логический адрес модуля по его координатам	<p>Адрес конкретного модуля формируется по следующей схеме: домен.подсеть.устройство</p> <p>домен и подсеть у всех модулей одинаковые. домен = 255 подсеть = значение параметра 15 (см. в проблеме №1) Устройство = Y*256 + X+1</p> <p>Например адрес модуля с координатами x, y = (3,2) и подсетью 255 будет 255.255.516</p>
11	Не управляется яркость экрана, подключенного через DVI-Master без SioLynx.	<p>Не работает управление по 485 интерфейсу.</p> <p>1. По умолчанию при установке программы управления устанавливается служба NiBUS на COM1, скорость 115200. Это настройки для подключения устройства SioLynx. При подключение DVI-Master непосредственно к COM порту компьютера нужно установить скорость обмена 28800 в службе NIBUS:</p> <ul style="list-style-type: none"> • Через команду nibuss.exe: <ul style="list-style-type: none"> net stop nibus - Остановить службу NiBUS nibuss.exe /c - Установка параметров службы NiBUS net start nibus – Запустить службу NiBUS • «Пуск» - «Панель управления» - «Администрирование» - «Управление компьютером». В левом столбце выбрать «Службы и приложения» - «NiBUS–Service» - «I/O Interface»- «Serial». Дважды нажать на параметр Speed. В появившемся окне настроек выбрать скорость обмена.
12	Видео изображение, которое мы захватываем ТВ-тюнером не растягивается на весь видеоэкран	<p>Настройка параметров видео-источника :</p> <p>Рассмотрим случай с разрешением 336x216 на весь экран.</p> <p>1. В окне Видео-оцифровка нажмите правую клавишу – «Меню» - «Редактировать Профиль...»</p> <p>2. В появившемся диалоге надо выставить значения:</p> <ul style="list-style-type: none"> • Координаты вывода на экран (область на экране куда будет выводится видео), если хотите вывести на весь экран надо установить x:0 y:0 Ширина:336 Высота:216 • Координаты видимой области (область,которая будет выводится в прямоугольнике оцифровки), x:0 y:20 Ширина:336 Высота:216 • Размены оцифровки (Для того, что бы видео на искажалось, рекомендуем устанавливать соотношение сторон равным соотношению сторон входного сигнала. Так если у нас соотношение 3x4, то и размеры оцифровки должны быть 336/4*3=252, и значение должно делится на 8 без остатка) Ширина:336 Высота:256

Версия: 1.2
 Дата: 21.12.2006
 Тип:

424007, Республика Марий Эл, г.Йошкар-Ола,
 ул.Прохорова, 28
 тел.: (8362) 63-58-10, 68-90-00; факс: (8362) 63-56-79
 E-mail: support@nata-info.ru; <http://www.nata-info.ru>

Управление LED-экраном из модулей на базе MCDVI При подключении через DVI Master БЕЗ SioLynx



Настройка DVIMaster.IN(компьютер). Логический адрес: 255.0.1

Параметр	Описание	Значение
1..d	Не важно	
E.	Выключить оптоволоконный передатчик	0
F.	Идентификатор NiBUS-домена	FF
10.	Идентификатор NiBUS-подсети	0
11.	Идентификатор NiBUS-устройства	1
12.	Не важно	
13	Идентификатор NiBUS-подсети оптического интерфейса	FF
14	Активизировать режим ретрансляции rs485-интерфейса в интерфейс OPT-OUT	3
15	Не важно	

Настройка DVIMaster.OUT (табло). Логический адрес: 255.255.0

Параметр	Описание	Значение
1..d	Не важно	
E.	Выключить оптоволоконный передатчик	0
F.	Идентификатор NiBUS-домена	FF
10.	Идентификатор NiBUS-подсети	FF
11.	Идентификатор NiBUS-устройства	0
12.	Не важно	
13	Идентификатор NiBUS-подсети оптического интерфейса	0
14	Активизировать режим ретрансляции rs485-интерфейса в интерфейс OPT-OUT	2
15	Не важно	

Настройка Входного модуля. Логический адрес: 255.255.1

Параметр	Описание	Значение
3	количество модулей в экране, по горизонтали	Кол-во модулей по X
4.	количество модулей в экране, по вертикали	Кол-во модулей по Y
15.	Идентификатор NiBUS-домена	FF

Настройка Компьютера

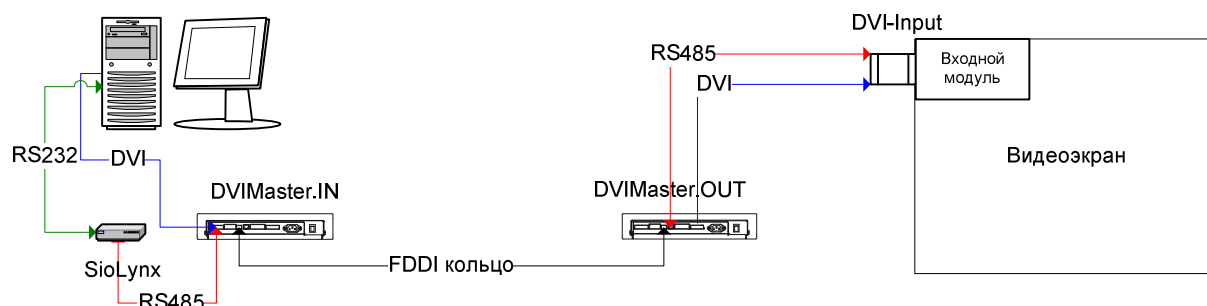
Нужно установить скорость обмена 28800 в службе NiBUS:

net stop nibus - Остановить службу NiBUS
nibuss.exe /c - Установка параметров службы NiBUS
net start nibus - Запустить службу NiBUS

Версия: 1.2
 Дата: 21.12.2006
 Тип:

424007, Республика Марий Эл, г.Йошкар-Ола,
 ул.Прохорова, 28
 тел.: (8362) 63-58-10, 68-90-00; факс: (8362) 63-56-79
 E-mail: support@nata-info.ru; <http://www.nata-info.ru>

Управление LED-экраном из модулей на базе MCDVI При подключении через DVI Master с использованием SioLynx



Настройка DVIMaster.IN (компьютер). Логический адрес: 255.0.1

Параметр	Описание	Значение
1..d	Не важно	
E.	Выключить оптоволоконный передатчик	0
F.	Идентификатор NiBUS-домена	FF
10.	Идентификатор NiBUS-подсети	0
11.	Идентификатор NiBUS-устройства	1
12.	Не важно	
13	Идентификатор NiBUS-подсети оптического интерфейса	FF
14	Активизировать режим ретрансляции rs485-интерфейса в интерфейс OPT-OUT	1
15	Не важно	

Настройка DVIMaster.OUT (табло). Логический адрес: 255.255.0

Параметр	Описание	Значение
1..d	Не важно	
E.	Выключить оптоволоконный передатчик	0
F.	Идентификатор NiBUS-домена	FF
10.	Идентификатор NiBUS-подсети	FF
11.	Идентификатор NiBUS-устройства	0
12.	Не важно	
13	Идентификатор NiBUS-подсети оптического интерфейса	0
14	Активизировать режим ретрансляции rs485-интерфейса в интерфейс OPT-OUT	2
15	Не важно	

Настройка Входного модуля. Логический адрес: 255.255.1

Параметр	Описание	Значение
3	количество модулей в экране, по горизонтали	Кол-во модулей по X
4.	количество модулей в экране, по вертикали	Кол-во модулей по Y
15.	Идентификатор NiBUS-домена	FF

Настройка Компьютера

нужно установить скорость обмена 115200 в службе NiBUS:

- net stop nibus** - Остановить службу NiBUS
- nibuss.exe /c** - Установка параметров службы NiBUS
- net start nibus** - Запустить службу NiBUS

Версия: 1.2
 Дата: 21.12.2006
 Тип:

424007, Республика Марий Эл, г.Йошкар-Ола,
 ул.Прохорова, 28
 тел.: (8362) 63-58-10, 68-90-00; факс: (8362) 63-56-79
 E-mail: support@nata-info.ru; <http://www.nata-info.ru>

Настройка Компьютера (установка ПО)

Порядок установки программного обеспечения:

1. **D:\REDIST\dx90b_redist\dxsetup.exe**
2. **D:\REDIST\WM\wmfdist.exe**
3. **D:\REDIST\msxml.4\msxml.msi**
4. **D:\REDIST\MSI\v3.1\ru\WindowsInstaller-KB893803-v2-x86.exe**
5. **D:\AdvertiseMedia\Setup.exe**
6. **D:\REDIST\DotNet1.1\en\DOTNETFX.EXE**
7. **D:\REDIST\DotNet1.1\en\NDP1.1SP1-KB867460-X86.EXE**
8. **D:\REDIST\NET_FRAMEWORK2.0\X86\REDISTRIBUTABLE_PACKAGE\dotnetfx.exe**

Установить программу управления AdvertisePro.

D:\AdvertiseMedia\AdvertisePro-v2.9.600.5.msi

Следуйте указаниям мастера установки.

Если при установке программы вы встретили сообщение: "Для корректной работы программы требуется установить AdvertiseMedia", то вам необходимо сначала установить AdvertiseMedia

D:\AdvertiseMedia\Setup.exe

Если при установке программы вы встретили сообщение: "Для корректной работы программы требуется установить .NET Framework 1.1 Service Pack 1", то вам необходимо сначала установить .NET Framework 1.1

D:\REDIST\DotNet1.1\en\DOTNETFX.EXE

затем Service Pack 1 для .NET Framework 1.1,

D:\REDIST\DotNet1.1\en\NDP1.1SP1-KB867460-X86.EXE

Если при установке программы вы встретили сообщение: "Для корректной работы программы требуется установить .NET Framework 2.0", то вам необходимо сначала установить .NET Framework 2.0

D:\REDIST\NET_FRAMEWORK2.0\X86\REDISTRIBUTABLE_PACKAGE\dotnetfx.exe

Системные требования:

1. DirectX 9.0b или более старшая версия:
D:\REDIST\dx90b_redist\dxsetup.exe
2. Windows Media 9:
D:\REDIST\WM\wmfdist.exe
3. Microsoft XML 4.0:
D:\REDIST\msxml.4\msxml.msi
4. Windows Installer 2.0
D:\REDIST\MSI
5. Internet Explorer 6.0 или более старшая версия
6. Microsoft .NET Framework 1.1 +Service Pack
D:\REDIST\DotNet1.1\en\DOTNETFX.EXE
D:\REDIST\DotNet1.1\en\NDP1.1SP1-KB867460-X86.EXE
7. Microsoft .NET Framework 2.0
D:\REDIST\NET_FRAMEWORK2.0\X86\REDISTRIBUTABLE_PACKAGE\dotnetfx.exe

Конфигурирование программы «AdvertisePro»

1. Установить DVI устройство и его адрес:

Для изменения параметров DVI устройства используйте закладку "DVIMaster" в окне "Настройка параметров" (Меню Сервис / Настройка / DVIMaster) На данной закладке вы можете проверить и добавить если нет параметры:

Адрес	0xFF.0xFF.1
MIB	mcdvi.mib.xsd

Версия: 1.2
Дата: 21.12.2006
Тип:

424007, Республика Марий Эл, г.Йошкар-Ола,
ул.Прохорова, 28
тел.: (8362) 63-58-10, 68-90-00; факс: (8362) 63-56-79
E-mail: support@nata-info.ru; <http://www.nata-info.ru>

Подключение DVI устройства (DVI Master, DVI Input) и настройка параметров видео карты (рекомендации для видео карт NVIDIA)

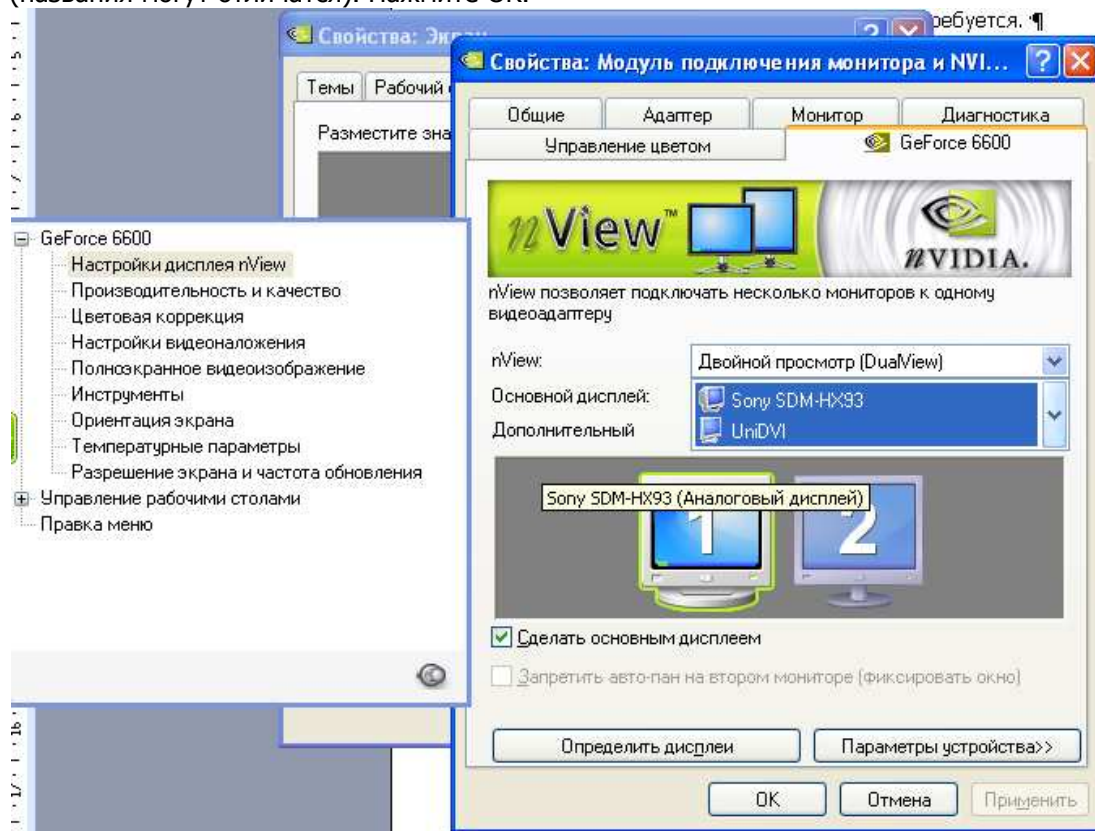
Все переключения производить при отключенном питании компьютера, DVI устройства и источников сигнала.

1. Установите драйвера (на CDROM «Nata-Info»)
D:\drivers\nVidia\81.98_forceware_winxp2k_international_whql.exe
где D: -ваш CD Устройство
или загрузите с FTP сервера «Ната-Инфо» ftp://ftp.nata-info.ru/pub/software/drivers/nVidia/81.98_forceware_winxp2k_international_whql.exe
Перезагрузите компьютер.
2. Подключите DVI кабель к DVI выходу видео платы компьютера. Включите DVI устройство, если требуется.
3. Включите компьютер
4. Перейдите в окно настройки видео карты «Пуск» - «Панель управления» - «Экран», Закладка «Параметры» Кнопка «Дополнительно». Закладка «GeForce XXXX»(XXXX зависит от модели видео карты). Выберите Настройка дисплея NView.

Параметр «NView»: «Двойной просмотр (Dual View)»

Параметр «Основной дисплей»: «ИМЯ ВАШЕГО МОНИТОРА»

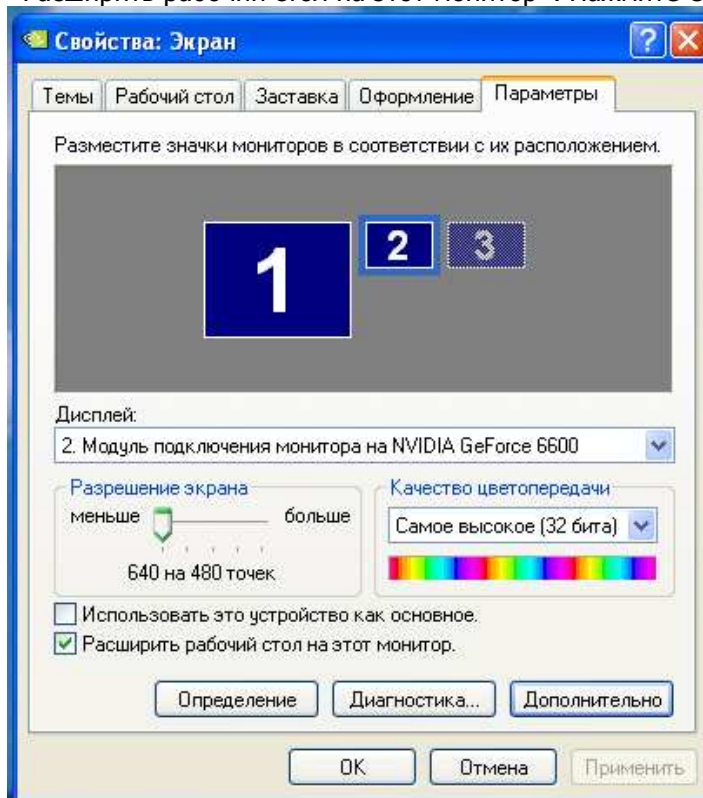
Параметр «Дополнительный»: UniDVI - для DVI Input, DVIMaster - для DVIMaster.
(названия могут отличаться). Нажмите ОК.



Версия: 1.2
 Дата: 21.12.2006
 Тип:

424007, Республика Марий Эл, г.Йошкар-Ола,
 ул.Прохорова, 28
 тел.: (8362) 63-58-10, 68-90-00; факс: (8362) 63-56-79
 E-mail: support@nata-info.ru; <http://www.nata-info.ru>

5. Выберите Дисплей 2. Установите Параметры 640 на 480, 32 бита. Поставьте галочку «Расширить рабочий стол на этот монитор». Нажмите ОК.



6. Запустите программу управления, откройте журнал событий:
 Меню – «Вид» - «Журнал событий». В журнале должно быть указано какой экран используется DVI мастером и его параметры

11	D/R/W/F/NORMAL	DVIMaster.DVIMasterCtl.1: Используется объект DirectDraw ({6768555A-3106-11D0-B971-00AA003...}
10	D/R/W/F/NORMAL	DVIMaster.DVIMasterCtl.1: Координаты монитора: 1280,0-1920,480
9	D/R/W/F/NORMAL	DVIMaster.DVIMasterCtl.1: Используется дисплей NVIDIA GeForce 6600
7	D/R/W/F/NORMAL	DVIMaster.DVIMasterCtl.1: Используется монитор "Модуль подключения монитора".

Версия: 1.2
Дата: 21.12.2006
Тип:

424007, Республика Марий Эл, г.Йошкар-Ола,
ул.Прохорова, 28
тел.: (8362) 63-58-10, 68-90-00; факс: (8362) 63-56-79
E-mail: support@nata-info.ru; <http://www.nata-info.ru>

Тестирование и выявление неисправностей

Проверка управления по 485 интерфейсу:

- 1) Проверить состояние сервиса nibus – выполните команду:
net start | more

В списке запущенных служб должна присутствовать nibus

- 2) проверить настройки службы. выполните команду:
nibuss –c

Проверить правильно ли указан порт.

Проверить правильно ли указана скорость.

- При подключении к компьютера через SioLync должна быть установлена скорость 115200 (Выставляется по умолчанию при установке программы управления),
- При подключении без SioLync (например DVI Мастер по RC232) должна быть установлена скорость 28800

Установить параметр CTS/RTS

- 3) посмотреть подсоединен ли кабель RS232 к DVI- мастеру

- 4) пропинговать все DVI-мастера.

Суть проверки: устройство должно отвечать на команду ping через какое-то время, если этого нет то нет связи с этим устройством.

Проверка связи с DVI Мастер в операторской.

ipgm.exe –m 255.0.1 –ping

Проверка связи с DVI Мастер в табло

ipgm.exe –m 255.255.0 –ping

Проверка связи с видео экраном в табло

ipgm.exe –m 255.255.1 –ping

Результатом д.б. следующий вывод:

```
Pinging device: 00:00:00:00:02:6f
```

```
Reply from 00:00:00:00:02:6f. time=22ms
Reply from 00:00:00:00:02:6f. time=20ms
Reply from 00:00:00:00:02:6f. time=21ms
Reply from 00:00:00:00:02:6f. time=21ms
Reply from 00:00:00:00:02:6f. time=21ms
Reply from 00:00:00:00:02:6f. time=21ms
Reply from 00:00:00:00:02:6f. time=21ms
Reply from 00:00:00:00:02:6f. time=21ms
Reply from 00:00:00:00:02:6f. time=20ms
Reply from 00:00:00:00:02:6f. time=21ms
Reply from 00:00:00:00:02:6f. time=20ms
```

```
Ping statistics for 00:00:00:00:02:6f.
```

```
Packets: Sent = 10, Received = 10, Lost = 0 (0.0% loss),
```

```
Approximate round trip times in milli-seconds:
```

```
Minimum = 20ms, Maximum = 22ms, Average = 20ms
```

Версия: 1.2
Дата: 21.12.2006
Тип:

424007, Республика Марий Эл, г.Йошкар-Ола,
ул.Прохорова, 28
тел.: (8362) 63-58-10, 68-90-00; факс: (8362) 63-56-79
E-mail: support@nata-info.ru; <http://www.nata-info.ru>

ЧаВО

Вопрос:

Как изменить параметры журналирования?

Ответ:

Для изменения параметров журналирования используйте закладку "Системный журнал" в окне "Настройка параметров" (Сервис / Настройка / Журналирование / Системный журнал). На данной закладке вы можете указать:

- каталог, в котором будут располагаться файлы журнала
- параметры ротации журнала

Ротация журнала возможна каждый день, каждую неделю, или каждый месяц. Если вы указали "Неограниченный размер журнала", то ротация будет отключена.

Вопрос:

Что происходит при ротации?

Ответ:

Ротация происходит в 0 час 1 мин. соответствующего дня (каждый день, в понедельник, или 1 числа месяца). При этом файл соответствующий предыдущему периоду журналирования закрывается (но не удаляется), и открывается файл соответствующий новому периоду журналирования. Имя нового файла создается по следующему шаблону:

- каждый день: AdvertisePro_YYYY_MM_DD.log
 - каждую неделю: AdvertisePro_YYYY_MMwWW.log
 - каждый месяц: AdvertisePro_YYYY_MM.log
-

Вопрос:

Возможно ли при отключенной ротации периодически очищать текущий журнал?

Ответ:

Да, для этого используйте следующий скрипт (включите его в качестве задания):
Application.BackupAndEraseLog "имя_файла"

При этом текущий журнал будет скопирован в файл, заданный параметром имя_файла (обязательно должно быть в кавычках), и затем текущий журнал будет очищен. Если в качестве имя_файла вы укажете пустую строку "" то будет просто очищен текущий журнал.

Вопрос:

Можно ли минимизировать объем журнала, например отбросить сообщения вида: "Scheduler: end_of_playlist()".

Ответ:

Да, для этого активизируйте pipe-сервер ss_log7 (Вид/Журнал событий). Затем в меню pipe-сервера выберите команду Edit/Filter Incoming Server Messages (destructive) и уберите галочку с пункта "Status Trace". После данной операции необходим рестарт хост-приложения AdvertisePro.

Вопрос:

У меня не получается открыть другой журнал в ss_log7 т.к. команда File/Open в меню запрещена - как разрешить команду?

Ответ:

В режиме pipe-сервера ss_log7 управляется хост приложением, поэтому данная команда и запрещена. Просто запустите еще одно приложение ss_log7, в нем данная команда будет разрешена.

Версия: 1.2
Дата: 21.12.2006
Тип:

424007, Республика Марий Эл, г.Йошкар-Ола,
ул.Прохорова, 28
тел.: (8362) 63-58-10, 68-90-00; факс: (8362) 63-56-79
E-mail: support@nata-info.ru; <http://www.nata-info.ru>

Вопрос:

Есть ли в программе управления светодиодным табло (Advertise Pro) возможность предоставления отчета о трансляции роликов. Интересует возможность предоставления отчета о запусках роликов (время запусков, количество запусков роликов за день ...). Подойдет и просто лог файл запусков роликов.

Ответ:

Да, конечно. Для этого вы должны активизировать опцию журналирования (Сервис/Настройка:/Журналирование/Журнал показа).

Журнал представляет собой tab-delimited текстовый файл следующего формата:

```
1          11:26:38, 04.03.2005  D/R/F/NORMAL  C:\media\mpeg\clouds.mpeg2.mpg  0
0x80000001 11:27:18, 04.03.2005  D/R/F/NORMAL  C:\media\mpeg\clouds.mpeg2.mpg  0
```

Поля:

1) - тип запуска/остановки

1 - запуск медиа-объекта из списка воспроизведения

0x80000001 - останов файла из списка воспроизведения

2 - запуск медиа-объекта из списка логотипов

0x80000002 - останов

3 - запуск медиа-объекта по условию

0x80000003 - останов

2) Время, дата

3) Можете игнорировать

4) Путь к медиа-объекту

5) Можете игнорировать

Для журнала вы можете указать тип его ротации. Данный файл вы должны обрабатывать сами - awk, perl, и т.д. и т.п.

Вопрос:

Как можно прокручивать ролики со звуком на экране с помощью Вашей программы? Дело в том что мы рассматриваем возможность подключения звука, а я так понял программа звук не воспроизводит. Если же воспроизводит, то как это реализовать? У меня появилась еще одна проблема. Регулировка звука (уменьшение/увеличение громкости) по времени. Что Вы можете посоветовать в этой ситуации?

Ответ:

Звук нашим ПО поддерживается полностью, просто по умолчанию он отключен. Для включения звука при выводе роликов Вы должны активизировать опцию "Вывод аудио" на закладке Планировщик в настройках программы (Сервис/Настройка...). Также вы можете активизировать/деактивизировать данную опцию, используя следующие скрипты:

Включение звука:

Application.Scheduler.Audio = True

Выключение звука:

Application.Scheduler.Audio = False

При этом включение/выключение звука происходит в момент смены текущего ролика.

Для управления громкостью звука нами разработана утилита msndvol, находящаяся по адресу <ftp://ftp.nata-info.ru/pub/software/redist/msndvol.exe>. Доступ к данному каталогу открыт для всех (anonymous login)

Версия: 1.2
Дата: 21.12.2006
Тип:

424007, Республика Марий Эл, г.Йошкар-Ола,
ул.Прохорова, 28
тел.: (8362) 63-58-10, 68-90-00; факс: (8362) 63-56-79
E-mail: support@nata-info.ru; <http://www.nata-info.ru>

Использование данной утилиты:

Msndvol.exe volume_or_mute

Volume_or_mute один из следующих параметров:

1. требуемая громкость в процентах
2. /mute выключение audio line output
3. /mute включение audio line output

Примеры:

Установка громкости звука 50%: **msndvol.exe 50**

Отключение звука: **msndvol.exe /mute**

Включение звука **msndvol.exe /mute-**

Для использования данной утилиты в планировщике используйте следующую последовательность действий:

1. Добавить задание
2. Тип задания: запустить программу
3. Выбрать путь, где находится msndvol.exe
4. В строке аргументы прописать: msndvol.exe Параметры
5. Далее следуйте указаниям мастера

Вопрос:

меня интересует информация по работе с логотипами. Пока я только понял как их включать, позиционировать, менять список, но пока не понял как их отключать.

Ответ:

Отключить логотип вы можете несколькими способами:

1. Убрать галочку во 2 колонке (Выводить данный объект) - после этого необходимо нажать кнопку "Вывести таблицу"
2. Выделить строку с логотипом в таблице (мышку на колонку с номером – когда курсор примет вид стрелки вправо - нажать левую кнопку) и удалить строку нажатим кнопки Delete (или в тулбаре - крестик). После этого необходимо нажать кнопку "Вывести таблицу"
3. Удалить данный логотип в окне "Управление видео" - при следующей загрузке списка логотипов он снова появится
4. Если хотите модифицировать список логотипов программно - то храните его в файле и модифицируйте при помощи MSXML DOM API (<http://www.microsoft.com/xml>). После модификации - перегружайте список логотипов (Application.Sheduler.LoadLogoList FileUrl, True)

Вопрос:

Меня интересует как это все сделать автоматически. Т.е. с помощью заданий. К примеру, у меня каждый день должен включаться логотип в 10.00, сменяться в 12.00 на другой, а в 14.00 логотипы отключаются и все это АВТОМАТОМ. Как сделать чтобы Логотип сменялся без нажатия кнопки "Вывести таблицу", ведь логотип не убирается без нажатия этой кнопки тоже.

Ответ:

Храните списки в отдельных файлах, в качестве задания выбирайте пункт "Сменить список логотипов", отключение осуществляется загрузкой пустого списка (также можно в качестве имени файла просто указать "")

Версия: 1.2
Дата: 21.12.2006
Тип:

424007, Республика Марий Эл, г.Йошкар-Ола,
ул.Прохорова, 28
тел.: (8362) 63-58-10, 68-90-00; факс: (8362) 63-56-79
E-mail: support@nata-info.ru; <http://www.nata-info.ru>

Вопрос:

Когда я добавляю в таблицу воспроизведения "видеоисточник" он у меня крутится секунд 10-20, а потом включается дальнейший ролик? В результате приходится включать видеоисточник вручную, теряя при этом несколько секунд на

- 1) выключение вывода,
- 2) переключение в меню "табло" - "видеоисточник",
- 3) вывести видеоисточник
- 4) включить звук Лайн Ин....

Обратно соответственно.

Как мне упростить эти действия?

Ответ:

Потому что такие объекты при включении их в плейлист имеют по умолчанию длительность 15 сек. - просто указывайте требуемую вам длительность в колонке "Длительность" и ставьте галочку в колонке "Время"

Вопрос:

Не подскажете, что нужно сделать чтобы при запуске проги управления автоматически запускалась видеокартинка с TV-тюнера, а не playlist.

Ответ:

В планировщике рядом с кнопкой вставьте новый элемент есть кнопка стрелочка вниз. При нажатии на нее появляется меню "Видео-источник". Нажмите на него и он появится в списке элементов плейлиста.

Вопрос:

Как управлять TV-тюнером, переключать источник входного сигнала, кодировку и т.д., как это все сделать автоматически ?

Ответ:

1. Для переключения Видео-источника:

Application.DxCaptureHw.PhysicalConnection="1"

Таблица значений:

pcVideo_Tuner = 1
pcVideo_Composite = 2
pcVideo_SVideo = 3

2. Для переключения Формата Пал-Секам:

Application.DxCaptureHw.TVFormat="&h00000010"

Таблица значений:

avfPAL_B = 0x00000010,
avfSECAM_B = 0x00001000,

3. Их можно прописывать вместе (т.е. использовать сразу несколько команд)

Application.DxCaptureHw.PhysicalConnection="1"

Application.DxCaptureHw.TVFormat="&h00000010"

Вопрос:

Как переключать видео источник и его звук одновременно?

Ответ:

Насколько мы поняли из ваших писем, вы используете два источника live-video: сигнал с антенны (SECAM, hi-freq), и композитный сигнал с магнитофона (или т.п.). При этом у вас также два разных источника аудио-сигнала: один воткнут во вход line-in аудио-карты а другой во вход MIC аудио-карты.

Решать такую задачу при помощи crossbar нет смысла - т.к. он относится только к тюнеру (да и все равно мы не имеем контроля над данным компонентом). Решить можно следующим способом:

В плейлисте вставляется системный объект "Видео-источник". В список заданий две задачи "Композитное видео" и "Тюнер" - обе задачи - VB-скрипт. В нужное вам время активизируется требуемая задача.

Код задач:

Версия: 1.2
 Дата: 21.12.2006
 Тип:

424007, Республика Марий Эл, г.Йошкар-Ола,
 ул.Прохорова, 28
 тел.: (8362) 63-58-10, 68-90-00; факс: (8362) 63-56-79
 E-mail: support@nata-info.ru; <http://www.nata-info.ru>

Композитное видео (подразумевается что при активизации композитного видео должен включиться вход MIC):

```
-----
Set oShell = CreateObject( "WebCtrls.LocalShell" )
sMsndvol = "c:\Program Files\Nata-Info\AdvertisePro\msndvol.exe"
Application.DxCaptureHw.PhysicalConnection = 2
oShell.Run sMsndVol + " /linein- /mic+", 7, True
```

Тюнер (подразумевается что при активизации тюнера должен включиться вход line-in):

```
-----
Set oShell = CreateObject( "WebCtrls.LocalShell" )
sMsndvol = "c:\Program Files\Nata-Info\AdvertisePro\msndvol.exe"
Application.DxCaptureHw.PhysicalConnection = 1
oShell.Run sMsndVol + " /mic- /linein+", 7, True
```

p.s: Вам требуется также обновить утилиту msndvol.exe
 (<ftp://ftp.nata-info.ru/pub/software/redist/msndvol.exe>)

Вопрос:

У нас стоит табло и прога AdvertisePro 2.9.400 RC3. Вроде все нормально работает (запустили 2 недели назад), но появилась проблема, после 7 часов работы прога перестает воспроизводить ролики, изображение на табло замирает. Прога работала 2-3 дня без проблем, потом начались. Ставили кодеки klcoddec270f все работало, написал задание поменять плей-лист утром, ночью все зависло. Какая причина может быть, какие манипуляции нужно сделать, а то приходится 3-4 раза в сутки перегружать комп, перезагрузка проги не всегда помогает.

Ответ:

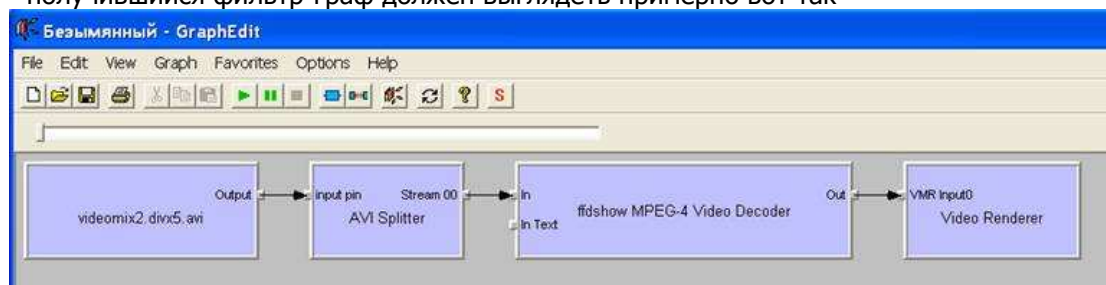
Читайте <http://discuss.nata-info.ru> - сей момент неоднократно освещался в Release Note's. Вы НЕ ДОЛЖНЫ использовать никаких сторонних кодеков и пакетов кодеков - ТОЛЬКО AdvertiseMedia

Из панели управления (Установка/Удаление программ) удалите абсолютно все сторонние пакеты кодеков, т.е. остаться должно только AdvertiseMedia. Кстати MatrixMixer'a в графе быть не должно, т.е. у вас явно стоит какой-то из сторонних фильтров.

Также удалите InterVideo, если он присутствует в Установке/Удалении программ. Проверьте глубину цвета на дисплее, д.б. 32 бита. Попробуйте отключить воспроизведение звука в AdvertisePro (<http://www.nata-info.ru:8100/Lists/AdvertisePro/Message/19.html>) - в большинстве случаев проблемы возникают из-за непроверенных звуковых фильтров, установленных на машине.

Скорее всего вы используете DivX при подготовке вашего контента а на машине, показывающей данный контент неправильно установлен набор DirectShow фильтров

- Запустите утилиту graphedt
- Выберите пункт File/Render Media File
- Выберите один из ваших файлов
- получившийся фильтр-граф должен выглядеть примерно вот так



Цитирование из файла ReleaseNotes.pdf

Версия: 1.2
Дата: 21.12.2006
Тип:

424007, Республика Марий Эл, г.Йошкар-Ола,
ул.Прохорова, 28
тел.: (8362) 63-58-10, 68-90-00; факс: (8362) 63-56-79
E-mail: support@nata-info.ru; <http://www.nata-info.ru>

Вы должны самостоятельно удалить все версии декодеров от DivX Networks перед установкой программы.

Также удалите следующие наборы кодеков, если вы устанавливали любой из них:

- K-Lite Codec Pack
- ACE Mega CoDecS Pack
- ffdshow (в состав нашего ПО входит специализированная версия данного пакета)
- Codec Pack All in 1
- Nimo Codec Pack
- Tsunami Codec & Filter Pack
- Koepe's Xvid Codec
- HelDecPack
- The Codecs
- XP Codec Pack

В противном случае мы не гарантируем стабильной работы нашего ПО.

Также уделите особое внимание ветви реестра
HKEY_LOCAL_MACHINE\SOFTWARE\Microsoft\Windows NT\CurrentVersion\Drivers32.
Кодеки, перечисленные в данной ветви, оказывают влияние на процесс загрузки каждого медиа-файла.

При возникновении проблем с показом какого-либо файла откройте утилиту graphedit (она находится в каталоге программы) и выберите пункт File\Render Media File. Затем сохраните полученный фильтр-граф и вышлите его по адресу support@nata-info.ru с описанием проблемы

Вопрос:

Кроме того, мы хотели бы периодически выводить на видеозэкран данные по погодным условиям, такие как температура, давление, осадки. Без использования погодных датчиков. Возможен ли вывод упомянутой информации из текстового файла? И как это может быть реализовано?

Ответ:

Вы можете реализовать сей функционал используя GdiForms. Для этого вы должны генерировать xml-документ соответствующий схеме gdiform.xsd. Укажите данный документ в качестве инфо-канала в настройках AdvertisePro и периодически включайте и выключайте его.

Файлы доступны на <ftp://ftp.nata-info.ru/pub/software/AdvertisePro/docs/gdiforms>
Спецификация [gdiform.schema.pdf](#)
Схема [gdiform.xsd](#)
Примеры [schema-examples.zip](#)

Вопрос:

Как на компьютере смотреть можно смотреть состояния панелей табло, интересует температура. Добавленная возможность вывода отладочной информации при функционировании сервиса NiBUS позволит это делать или нет, есть другой способ?

Ответ:

Посмотреть состояние модулей можно несколькими способами:

1. При помощи программы gMIB - выбираете MIB mcdvi.mib.xsd в строке адрес набираете 255.subnet.1, где subnet - значение параметра 15 в настройках входного модуля

Адрес конкретного модуля формируется по следующей схеме:

домен.подсеть.устройство - домен и подсеть у всех модулей одинаковые.

Устройство формируется по формуле = $y*256 + x+1$

Например адрес модуля с координатами $x, y = 3, 2$ и подсетью 255 будет 255.255. 516

Версия: 1.2
Дата: 21.12.2006
Тип:

424007, Республика Марий Эл, г.Йошкар-Ола,
ул.Прохорова, 28
тел.: (8362) 63-58-10, 68-90-00; факс: (8362) 63-56-79
E-mail: support@nata-info.ru; <http://www.nata-info.ru>

2. При помощи программы ipgm (консольное приложение)

Опрос всех переменных модуля:

```
ipgm -mib mcdvi -m 255.255.1 -ds
```

считывание температуры:

```
ipgm -mib mcdvi -m 255.255.1 -read temperature
```

справка

```
ipgm -h
```

3. Также возможен доступ из скриптов если вы хотите автоматизировать

```
var g_oInstance = new ActiveXObject("nibus.NmsCtlTarget");
```

```
g_oInstance.Mib = "mcdvi.mib.xsd";
```

```
g_oInstance.Address = "255.255.1";
```

```
var nTemp = g_oInstance.QueryValue( "temperature" );
```

Вопрос:

При быстрой смене планов в видеоролике наблюдаются горизонтальные полосы, как будто изображение ломается, «гребенка». Может нужно где-то где-то поставить галочку "деинтерлейсинг". Медиа - файл упакован MPEG-2 транспортный поток, но такое явление и на экране компьютера и на табло. И еще наблюдается данный эффект и на avi-файлах и на vob-файлах.

Ответ:

К сожалению, MPEG2-декодер, используемый нами в настоящее время возможностей по деинтерлейсингу не предоставляет, поэтому, как вы говорите, галочки такой нет. Мы используем декодер от Ligos - на текущий момент можем только посоветовать вам при подготовке контента использовать профиль - Progressive.

Мы понимаем суть вашей проблемы и постараемся решить ее в следующих релизах

Вопрос:

Можно ли делить экран на части? Просто есть идея сделать СМС-Чат на треть экрана, параллельно Рекламе?

Ответ:

Для изменения размеров области, используемой при показе роликов в плейлисте можно использовать следующие способы

1. Размер конфигурируется в конфигурационном файле AdvertisePro.cfg

атрибутами width и height объекта MediaLoader

```
<object name="MediaLoader" clsid="progid:NIMediaObject.MediaLoader"
```

```
description="Загрузчик media-объектов"
```

```
width="$XPATH(/*/led_display/@width)"
```

```
height="$XPATH(/*/led_display/@height)">
```

```
..
```

```
</object>
```

по умолчанию он натравлен XPath-ссылкой на размер экрана, в принципе тут можно прописать любое разумное значение - таким образом вы сможете оставить область в нижней части экрана.

2. Вы можете изменить размеры при помощи скрипта:

```
Application.MediaLoader.Width = cx
```

```
Application.MediaLoader.Height = cy
```

Вопрос:

Каким образом использовать оставшуюся область? Программа может выводить 2 изображения? Если нет, то как это реализовать?

Ответ:

В данную область можно выводить любой источник, позволяющий позиционировать себя - например форму вывода (.xfrm), титры, логотип и т.п. (т.е. включаете данный объект в список логотипов)

Версия: 1.2
Дата: 21.12.2006
Тип:

424007, Республика Марий Эл, г.Йошкар-Ола,
ул.Прохорова, 28
тел.: (8362) 63-58-10, 68-90-00; факс: (8362) 63-56-79
E-mail: support@nata-info.ru; <http://www.nata-info.ru>

Вопрос:

Как настроить размеры ОРТ-часов, если размер экрана отличается от 320x240?

Ответ:

1. Установите атрибуты "**width**" и "**height**" элемента **<gdiform>** соответственно ширине и высоте вашего экрана.

2. Установите атрибуты "**width**" и "**height**" элемента **<group>** наименьшим значением из ширины и высоты экрана (обычно это высота экрана), чтобы элемент стал равносторонним и он мог полностью разместиться на экране. Установите атрибут "**x**" значением $(width_{\text{экрана}} - height_{\text{экрана}})/2$, чтобы элемент разместился посередине.

3. Желательно чтобы изображения стрелок и циферблата были того же размера, что и размер **<group>**, тогда не будет артефактов растяжения/сжатия. Можно один раз изменить размер файлов из поставки в каком-нибудь редакторе (например Photoshop), который может качественно растянуть/сжать изображения и заменить оригинальные файлы.

4. Вы можете сами создать нужные Вам часы, просто замените изображения стрелок (hour-hand.png, minute-hand.png, second-hand.png), циферблата (ort-clock.png) и клипа (clouds.wmv). Стрелки рисуйте в положении 12 часов и размер рисунка должен совпадать с размером **<group>** и быть равносторонним. Размер циферблата совпадает с размером экрана. Фон изображения стрелок и циферблата должен быть прозрачным.

Пример для 288x216:

```
<gdiform width="288" height="216" background-color="black" warnings="0">
```

...

```
<group id="clock" x="36" y="0" width="216" height="216" masterid="RoundClock">
```

...